

บทที่ 2 : การปฏิบัติตามมาตรการป้องกันและแก้ไขผลกระทบสิ่งแวดล้อม

2.1 ผลการปฏิบัติตามมาตรการป้องกันและแก้ไขผลกระทบสิ่งแวดล้อม

จากการติดตามตรวจสอบผลการปฏิบัติตามมาตรการป้องกันและแก้ไขผลกระทบสิ่งแวดล้อมและมาตรการติดตามตรวจสอบผลกระทบสิ่งแวดล้อม ของโครงการ โรงพยาบาลธนบุรีตรัง (ส่วนขยาย) ของ บริษัท ตรัง เวชกิจ จำกัด ในระยะเปิดดำเนินการ ระหว่าง เดือนกรกฎาคม – ธันวาคม 2566 สามารถสรุปผลกระทบสิ่งแวดล้อมที่สำคัญ พร้อมทั้งมาตรการป้องกันและแก้ไขผลกระทบสิ่งแวดล้อม และมาตรการติดตามตรวจสอบคุณภาพสิ่งแวดล้อม ดังรายละเอียดใน ตารางที่ 2-1

ตารางที่ 2-1 สรุปผลการปฏิบัติตามมาตรการป้องกันและแก้ไขผลกระทบสิ่งแวดล้อม(ต่อ)

มาตรการป้องกันและแก้ไขผลกระทบสิ่งแวดล้อม	ผลการปฏิบัติตามมาตรการป้องกันและแก้ไขผลกระทบสิ่งแวดล้อม	ปัญหา อุปสรรค และการแก้ไข	หลักฐานและเอกสารประกอบ
1. ทรัพยากรกายภาพ			
1.1 ภูมิประเทศ			
1) ดูแลสภาพแวดล้อมและสิ่งปลูกสร้างของโครงการ โดยเฉพาะพื้นที่สีเขียวของโครงการให้สวยงาม เป็นระเบียบเรียบร้อยอยู่เสมอ	1. โครงการจัดให้มีพนักงานคอยทำความสะอาด พร้อมทั้งดูแลความเป็นระเบียบเรียบร้อยภายในโครงการให้อยู่ในสภาพดีทุกวัน	- ไม่มี	รูปที่ 2-1
2) ไม่เปลี่ยนแปลงการใช้ประโยชน์พื้นที่สีเขียวเป็นพื้นที่ใช้สอยอื่น	2. โครงการได้ปลูกต้นไม้และจัดให้มีพนักงานคอยตกแต่ง ดูแลต้นไม้หรือพื้นที่สีเขียวภายในโครงการให้อยู่ในสภาพดีและสวยงามอยู่เสมอ 3. จัดทำบันทึกการตรวจสภาพความเรียบร้อยของพื้นที่โครงการ (พื้นที่สีเขียว) 1 ครั้ง/เดือน	- ไม่มี	
1.2 คุณภาพอากาศ			
1) ขอความร่วมมือและประชาสัมพันธ์ให้ผู้ให้บริการและพนักงานของโรงพยาบาล ในการใช้ระบบปรับอากาศอย่างเหมาะสม เช่น - ตั้งอุณหภูมิที่ 26 - 27 องศาเซลเซียส - ปิดระบบปรับอากาศ เมื่อไม่ใช้งาน	1. โครงการได้จัดกิจกรรมการณรงค์การใช้ไฟฟ้าอย่างคุ้มค่า และประหยัด เพื่อช่วยลดภาวะโลกร้อน ซึ่งระบบปรับอากาศเป็นส่วนหนึ่งของกิจกรรมการณรงค์	- ไม่มี	รูปที่ 2-2
2) กำหนดให้มีการล้างทำความสะอาดระบบปรับอากาศ ทุก ๆ 6 เดือน	2. โครงการดำเนินการล้างทำความสะอาดระบบปรับอากาศตามแผนเป็นประจำทุก 6 เดือน	- ไม่มี	ภาพผนวก

ตารางที่ 2-1 สรุปผลการปฏิบัติตามมาตรการป้องกันและแก้ไขผลกระทบสิ่งแวดล้อม(ต่อ)

มาตรการป้องกันและแก้ไขผลกระทบสิ่งแวดล้อม	ผลการปฏิบัติตามมาตรการป้องกันและแก้ไขผลกระทบสิ่งแวดล้อม	ปัญหา อุปสรรค และการแก้ไข	หลักฐานและเอกสารประกอบ
3) ติดตั้งป้ายเตือน “จอดรถกรุณาดับเครื่องยนต์” ไว้ในพื้นที่ที่จอดรถ โดยให้สังเกตเห็นได้อย่างชัดเจนทั่วถึงและกำชับให้เจ้าหน้าที่ควบคุมดูแลอย่างเคร่งครัดเพื่อลดผลกระทบด้านมลพิษ เสียง อากาศ และความร้อนที่เกิดจากรถยนต์	3. โครงการดำเนินการติดป้าย “ดับเครื่องยนต์ ขณะจอดรถ” บริเวณที่จอดรถ เพื่อลดผลกระทบจากควัน เสียง และความร้อนที่เกิดจากเครื่องยนต์	-ไม่มี	รูปที่ 2-3
4) จัดให้มีเจ้าหน้าที่ดูแลรักษาดินไม้ภายในโครงการให้มีสภาพสวยงามอยู่เสมอ หากมีดินไม้ตาย ให้มีการปลูกต้นไม้ทดแทน เพื่อให้ดินไม้ช่วยดูดซับมลพิษอากาศจากรถยนต์ที่ เข้า -ออกโรงพยาบาล	4. โครงการได้ปลูกต้นไม้และจัดให้มีพนักงานคอยตกแต่ง ดูแลต้นไม้หรือพื้นที่สีเขียวภายในโครงการให้อยู่ในสภาพดีและสวยงามอยู่เสมอ	-ไม่มี	
1.3 เสียงและการสั่นสะเทือน			
1) ติดตั้งป้ายกำหนดความเร็วของรถยนต์ ที่ 30 กิโลเมตร/ชั่วโมง บริเวณถนนและที่จอดรถยนต์ภายในโครงการ	1. โครงการได้จัดให้มี รปภ. ประจำอยู่บริเวณทางเข้า-ออก และภายในโครงการอยู่ตลอดเวลา เพื่อดูแลการจราจรขณะรถเข้า – ออกพื้นที่โครงการและมีการจำกัดความเร็วไม่เกิน 30 กิโลเมตร/ชั่วโมง	-ไม่มี	รูปที่ 2-4
1.4 น้ำใต้ดิน			
1) รวบรวมน้ำเสียที่เกิดขึ้น เข้าสู่ระบบรวบรวมน้ำเสียของโครงการ และควบคุมคุณภาพน้ำทิ้งให้อยู่ในเกณฑ์มาตรฐานการระบายน้ำทิ้งก่อนระบายออกสู่ท่อระบายน้ำในถนนโลกขัน (ด้านหน้าโครงการ)	1. โครงการได้จัดให้มีการติดตั้งระบบบำบัดน้ำเสียขั้นต้น เป็นระบบบำบัดน้ำเสียรวม แบบ Activated sludge ของบริษัท แอมเทค อี แอนด์ เอ็ม (ประเทศไทย) จำกัด ที่ออกแบบให้รองรับน้ำเสียได้ 160 ลบ.ม./วัน (เฉพาะอาคารโครงการ) ประกอบด้วย บ่อตกไขมัน บ่อปรับเสถียร บ่อ	- ไม่มี	ภาคผนวก

ตารางที่ 2-1 สรุปผลการปฏิบัติตามมาตรการป้องกันและแก้ไขผลกระทบสิ่งแวดล้อม(ต่อ)

มาตรการป้องกันและแก้ไขผลกระทบสิ่งแวดล้อม	ผลการปฏิบัติตามมาตรการป้องกันและแก้ไขผลกระทบสิ่งแวดล้อม	ปัญหา อุปสรรค และการแก้ไข	หลักฐานและเอกสารประกอบ
	เดิมอากาศ บ่อตกตะกอน บ่อเก็บตะกอน และบ่อฆ่าเชื้อโรค โดยมีค่า BOD ออกจากระบบไม่เกิน 20 มก./ล. ซึ่งผลจากการตรวจวัดคุณภาพน้ำทิ้งที่ผ่านมา พบว่าอยู่ในเกณฑ์ที่กำหนด และมีการติดตามผลทุกเดือน ก่อนปล่อยสู่ท่อระบายน้ำสาธารณะของเทศบาลนครตรัง		
2) ขกเลิกการใช้น้ำบ่อบาดาล	1. โครงการได้ปฏิบัติตามมาตรการฯ	-ไม่มี	
2. ทรัพยากรชีวภาพ			
2.1 นิเวศบนบก/ในน้ำ			
1) ปฏิบัติตามมาตรการป้องกันและแก้ไขผลกระทบสิ่งแวดล้อมด้านต่าง ๆ อย่างเคร่งครัด เพื่อป้องกันผลกระทบที่อาจเกิดขึ้นต่อทรัพยากรชีวภาพ	1. โครงการได้ปฏิบัติตามมาตรการป้องกันและแก้ไขผลกระทบสิ่งแวดล้อมด้านต่าง ๆ เพื่อป้องกันผลกระทบที่อาจเกิดขึ้นต่อทรัพยากรชีวภาพ	-ไม่มี	
3.คุณค่าการใช้ประโยชน์ของมนุษย์			
3.1การใช้น้ำ			
1) ขอความร่วมมือประชาสัมพันธุ์ให้ผู้มาใช้บริการและพนักงานใช้น้ำอย่างประหยัดโดยติดสติ๊กเกอร์ณรงค์การประหยัดน้ำที่บริเวณอ่างล้างมือ รวมทั้งจุดต่างๆที่มีการใช้น้ำ	1. มีการรณรงค์ให้พนักงานและผู้มาใช้บริการใช้น้ำอย่างประหยัด		
2) เลือกใช้สุขภัณฑ์/และอุปกรณ์ เช่น ก๊อกน้ำและสุขภัณฑ์ รุ่นประหยัดน้ำ	2. โครงการได้เลือกใช้สุขภัณฑ์/และอุปกรณ์ เช่น ก๊อกน้ำ และสุขภัณฑ์ รุ่นประหยัดน้ำ และรุ่นที่สามารถปิดการใช้งานได้เอง	-ไม่มี	

ตารางที่ 2-1 สรุปผลการปฏิบัติตามมาตรการป้องกันและแก้ไขผลกระทบสิ่งแวดล้อม(ต่อ)

มาตรการป้องกันและแก้ไขผลกระทบสิ่งแวดล้อม	ผลการปฏิบัติตามมาตรการป้องกันและแก้ไขผลกระทบสิ่งแวดล้อม	ปัญหา อุปสรรค และการแก้ไข	หลักฐานและเอกสารประกอบ
3) จัดให้มีถังเก็บน้ำประปา (ชั้นใต้ดินและชั้นคาบฟ้า) ปริมาตรรวม 475.2 ลูกบาศก์เมตร	4. โครงการจัดให้มีการสำรองน้ำไว้ในถังเก็บน้ำประปา ตามที่ได้ออกแบบเพื่อเก็บไว้ใช้ในกรณีที่น้ำประปาขาดแคลน หรือการจ่ายน้ำขัดข้อง ซึ่งสามารถรองรับการใช้น้ำสูงสุดได้ 3 วัน ตามที่กฎหมายกำหนด	-ไม่มี	
4) ตรวจสอบและบำรุงรักษาระบบท่อจ่ายน้ำและสุขภัณฑ์ต่าง ๆ ให้อยู่ในสภาพดี	5. โครงการได้จัดให้มีทีมช่างคอยตรวจสอบดูแลระบบจ่ายน้ำ และสุขภัณฑ์ให้อยู่ในสภาพดีอยู่เสมอ หากพบว่ามีชำรุดจะทำการแก้ไขทันที	-ไม่มี	
5) กำหนดให้ล้างทำความสะอาดถังเก็บน้ำประปา อย่างน้อยปีละ 1 ครั้ง	6. โครงการได้จัดทีมช่างสำหรับการทำความสะอาดถังเก็บน้ำประปา ตามแผนการดูแลและรักษาความสะอาดถังเก็บน้ำ ปีละ 1 ครั้ง	-ไม่มี	
6) กรณีพบปัญหาท่อแตกหรือการรั่วซึมของระบบท่อจ่ายน้ำและหรือสุขภัณฑ์ต่าง ๆ ต้องรีบดำเนินการแก้ไขทันที	7. โครงการจัดให้มีทีมช่างเทคนิคที่มีความชำนาญไว้ดูแล และควบคุมระบบเส้นท่อประปา ตลอด 24 ชั่วโมง หากพบว่ามีชำรุดจะทำการแก้ไขทันที	-ไม่มี	
7) กำหนดเวลาในการเปิดวาล์วเข้าถึงน้ำประปา ในช่วงเวลา 21.00 – 05.00 น. เพื่อป้องกันผลกระทบด้านแรงดันน้ำต่อชุมชนโดยรอบ	8. โครงการมีระบบและระยะเวลาในการเปิดวาล์วเข้าถึงน้ำประปา ในช่วงเวลา 21.00 - 5.00 น. โดยกำหนดทีมช่างที่ชำนาญการในการดูแล	-ไม่มี	
8) ประชาสัมพันธ์ข้อมูลการใช้น้ำและผลการประหยัดน้ำให้ผู้มาใช้บริการและเจ้าหน้าที่ของโรงพยาบาลได้ทราบเป็นประจำทุกเดือน	9. โครงการจัดทำข้อมูลการใช้น้ำประปาในแต่ละเดือน เพื่อให้พนักงานรับทราบ และมีการใช้น้ำอย่างประหยัด พร้อมทั้งรณรงค์และดูแลให้ผู้มาใช้บริการใช้น้ำอย่างประหยัด	-ไม่มี	รูปที่2-5

ตารางที่ 2-1 สรุปผลการปฏิบัติตามมาตรการป้องกันและแก้ไขผลกระทบสิ่งแวดล้อม(ต่อ)

มาตรการป้องกันและแก้ไขผลกระทบสิ่งแวดล้อม	ผลการปฏิบัติตามมาตรการป้องกันและแก้ไขผลกระทบสิ่งแวดล้อม	ปัญหา อุปสรรค และการแก้ไข	หลักฐานและเอกสารประกอบ
3.2 การจัดการน้ำเสียและสิ่งปฏิกูล			
1) ติดตั้งถังบำบัดน้ำเสียแบบเดิมอากาศ (ขนาดรองรับ 160 ลูกบาศก์เมตร/วัน) จำนวน 1 ถัง เพื่อเป็นการบำบัดน้ำเสียจากอาคาร 3 (ส่วนขยาย)	<p>1. โครงการได้จัดให้มีการจัดให้มีติดตั้งระบบบำบัดน้ำเสียรวมแบบ AS ของบริษัท แอมเทค อี แอนด์ เอ็ม (ประเทศไทย) จำกัด ที่ออกแบบรองรับน้ำเสียได้ 160 ลบ.ม./วัน ประกอบด้วย บ่อดักไขมัน, บ่อปรับเสถียร, บ่อเดิมอากาศ, บ่อดกตะกอน, บ่อเก็บตะกอน และบ่อกลอริน โดยมีค่า BOD ออกจากระบบไม่เกิน 20 มก./ล. ซึ่งผลจากการตรวจวัดคุณภาพน้ำที่ผ่านมา พบว่าอยู่ในเกณฑ์มาตรฐานน้ำทิ้งกำหนดไว้ทุกเดือน</p> <p>2. โครงการดำเนินการสูบน้ำออกจากระบบบ่อดักไขมัน ประจำทุก 1 เดือน หรือก่อนหากมีปริมาณไขมันที่มาก ซึ่งได้ดำเนินการตรวจสอบประจำทุกสัปดาห์</p>	- ไม่มี	<p>รูปที่ 2-6</p> <p>รูปที่ 2-7</p>
2) ติดตั้งถังดักไขมัน (ปริมาตร 30 ลิตร) ที่ได้อ่างล้างจาน บริเวณห้องครัวของอาคาร 3 (ส่วนขยาย) โดยให้ดักไขมันออกเป็นประจำ และนำไปตากให้แห้งในกระเบ พราย ขนาด 1 x 1 เมตร (กว้าง x ยาว) เพื่อให้กากไขมันที่อยู่ด้านบนชั้นทราย ได้สัมผัสแสงแดด เมื่อแห้งให้ทิ้งใส่ถุงดำ แล้วนำไปกองรวมไว้บริเวณที่พักรวมมูลฝอยทั่วไป เพื่อรอให้เทศบาลนครตรังเก็บขนนำกำจัดต่อไป	2. โครงการได้ปฏิบัติตามมาตรการฯ	- ไม่มี	

ตารางที่ 2-1 สรุปผลการปฏิบัติตามมาตรการป้องกันและแก้ไขผลกระทบสิ่งแวดล้อม(ต่อ)

มาตรการป้องกันและแก้ไขผลกระทบสิ่งแวดล้อม	ผลการปฏิบัติตามมาตรการป้องกันและแก้ไขผลกระทบสิ่งแวดล้อม	ปัญหา อุปสรรค และการแก้ไข	หลักฐานและเอกสารประกอบ
ส่วนน้ำที่ปะปนในไขมันที่ไหลผ่านชั้นทรายจะไหลเข้าสู่ท่อรวบรวมน้ำเสีย เพื่อไปบำบัดที่ถังบำบัดน้ำเสีย			
3) บำรุงรักษาดังบำบัดน้ำเสียให้ทำงาน อย่างมีประสิทธิภาพตลอดเวลา เช่น ตักไขมันออกจากถังดักไขมันเป็นประจำทุกวัน	3. โครงการได้จัดให้มีทีมช่างเทคนิคที่มีความชำนาญไว้ดูแลควบคุม และคอยปรับปรุงคุณภาพระบบบำบัดน้ำเสียให้มีประสิทธิภาพอยู่ตลอดเวลา	- ไม่มี	
4) กำหนดให้สูบน้ำตะกอนจากถังกรอง/ถังเก็บตะกอนเป็นประจำอย่างน้อย 2 ครั้ง/ปี	4. โครงการจะดำเนินการสูบน้ำตะกอนออกจากระบบฯ ทุก 6 เดือน หรือเมื่อมีปริมาณมาก	- ไม่มี	รูปที่ 2- 8
5) ขอความร่วมมือและประชาสัมพันธ์ให้ผู้ให้บริการและพนักงานใช้น้ำอย่างประหยัด	5. โครงการจัดทำข้อมูลการใช้น้ำประปาในแต่ละเดือน เพื่อให้พนักงานรับทราบ และมีการใช้น้ำอย่างประหยัด พร้อมทั้งรณรงค์และดูแลให้ผู้มาใช้บริการใช้น้ำอย่างประหยัด	- ไม่มี	
6) จัดให้มีการสำรองเครื่องจักรอุปกรณ์ที่สำคัญ เช่น เครื่องเติมอากาศได้น้ำ หลอดยูวี เป็นต้น โดยสำรองไว้อย่างละ 1 ชุด	6. โครงการได้จัดให้มีช่างเทคนิคไว้ดูแลควบคุม และคอยปรับปรุงเครื่องจักรอุปกรณ์ เพื่อเตรียมพร้อมซ่อมแซม กรณีเกิดการชำรุดเพื่อให้สามารถทำงานตามปกติได้ในเวลาอันรวดเร็ว	-ไม่มี	
7) จัดให้มีผู้ควบคุมระบบบำบัดน้ำเสียที่ขึ้นทะเบียนกับกรมโรงงานอุตสาหกรรมตรวจสอบการทำงานของถังบำบัดน้ำเสียเป็นประจำอย่างน้อย 1 ครั้ง/เดือน	7. โครงการจัดให้มีผู้ควบคุมระบบบำบัดน้ำเสียเป็นและส่งรายงานการตรวจวัดคุณภาพน้ำทิ้ง (สท1., สท2.) เดือนละ 1 ครั้ง	- ไม่มี	ภาคผนวก
8) ให้โครงการลดปริมาณน้ำมันและไขมันที่จะทิ้งลงท่อระบายน้ำ โดยแยกน้ำมันใช้แล้วใส่ภาชนะ เพื่อนำไป	8. โครงการได้มีการกำหนดวิธีปฏิบัติให้แก่พนักงาน โดยไม่ให้เทน้ำมันลงท่อระบายน้ำ และแยกเก็บใส่ภาชนะ เพื่อนำไปกำจัดหรือแปรรูป	- ไม่มี	

ตารางที่ 2-1 สรุปผลการปฏิบัติตามมาตรการป้องกันและแก้ไขผลกระทบสิ่งแวดล้อม(ต่อ)

มาตรการป้องกันและแก้ไขผลกระทบสิ่งแวดล้อม	ผลการปฏิบัติตามมาตรการป้องกันและแก้ไขผลกระทบสิ่งแวดล้อม	ปัญหา อุปสรรค และการแก้ไข	หลักฐานและเอกสารประกอบ
กำจัดหรือแปรรูป พร้อมทั้งกำจัดพนักงาน ไม่เช่นนั้น ใช้แล้วลงท่อระบายน้ำ			
9) จัดให้มีถังเก็บก๊าซชีวภาพ (ปริมาตร 4 ลูกบาศก์เมตร) เพื่อเก็บก๊าซมีเทน จากนั้นจึงเผาทั้งด้วยชุดเผาทั้งก๊าซ (biogas flare)	9. โครงการยังไม่ได้ดำเนินการ	เนื่องจากบ่อบำบัดมีขนาดเล็กทำให้ปริมาณ ก๊าซมีน้อย	
10) จัดให้มีถังกำจัดก๊าซแอมโมเนีย แบบ filter scrubber (ปริมาตร 7.6 ลูกบาศก์เมตร) จำนวน 1 ชุด เพื่อบำบัดแอม โมเนีย จากถังบำบัดน้ำเสียของอาคาร 3 (ส่วนขยาย)	10. โครงการยังไม่ได้ดำเนินการ	เนื่องจากบ่อบำบัดมีขนาดเล็กทำให้ปริมาณ ก๊าซมีน้อย	
11) ประชาสัมพันธ์ผลการตรวจวิเคราะห์คุณภาพ สิ่งแวดล้อมต่าง ๆ เช่น น้ำทิ้ง ให้ผู้มารับบริการและ เจ้าหน้าที่ของโรงพยาบาลได้ทราบ	11. โครงการมีการแจ้งผลการตรวจวิเคราะห์น้ำให้กับผู้มารับบริการ และ เจ้าหน้าที่ของโรงพยาบาลทราบโดยแจ้งผ่านบอร์ดประชาสัมพันธ์ข้อมูล ข่าวสาร	- ไม่มี	
3.3 การระบายน้ำ			
1) บำรุงรักษาระบบระบายน้ำฝนให้อยู่ในสภาพดี ตลอดเวลา	1.มีการบำรุงรักษาระบบระบายน้ำฝน อย่างน้อย 6 เดือน/ครั้ง ให้อยู่ใน สภาพดีตลอดเวลา	- ไม่มี	
2) บำรุงรักษาตะแกรงคัดขยะที่บ่อพัก (ชุดท้าย)	2.มีการตรวจสอบและบำรุงรักษาตะแกรงอย่างน้อยเดือนละ 1 ครั้ง	- ไม่มี	
3) ขุดลอกตะกอนดินในระบบท่อระบายน้ำฝนภายใน โครงการเป็นประจำอย่างน้อย 1 ครั้ง/ปี ช่วงฤดูฝน	3. ทำความสะอาดทางระบายน้ำฝนอย่างน้อย ปีละ 1 ครั้ง	- ไม่มี	

ตารางที่ 2-1 สรุปผลการปฏิบัติตามมาตรการป้องกันและแก้ไขผลกระทบสิ่งแวดล้อม(ต่อ)

มาตรการป้องกันและแก้ไขผลกระทบสิ่งแวดล้อม	ผลการปฏิบัติตามมาตรการป้องกันและแก้ไขผลกระทบสิ่งแวดล้อม	ปัญหา อุปสรรค และการแก้ไข	หลักฐานและเอกสารประกอบ
3.4 การจัดการมูลฝอย			
1) ก่อสร้างห้องพักรวมมูลฝอยขนาด 3 * 15 เมตร พร้อม ถังจัดให้มีถังขยะ (240 ลิตร) (แบ่งเป็นถังขยะทั่วไป, ขยะ แห้ง) จำนวน 8 ถัง ถังขยะรีไซเคิล จำนวน 6 ถัง ถังขยะ อินทรีย์ จำนวน 14 ถัง ส่วนในห้องพักรวมมูลฝอยติดเชื้อ วาง ถังขยะติดเชื้อ (สีแดง) จำนวน 12 ถัง	1. โครงการได้มีการจัดห้องพักรวบรวมขยะมูลฝอยแต่ละหน่วยงานมา พักไว้ในห้องพักรวมมูลฝอย และมีการจัดถังขยะ (แบ่งเป็นถังขยะทั่วไป, ขยะ ติดเชื้อ, ขยะรีไซเคิล และขยะอันตราย)	- ไม่มี	รูปที่ 2-9
2) จัดเตรียมถังรองรับขยะให้มีจำนวนเพียงพอและ เลือกใช้สีของถังขยะตามประเภทของถังขยะเพื่อความ สะดวกในการจัดการ โดยใช้ถังสีเขียวสำหรับขยะ อินทรีย์ ถังสีเหลืองสำหรับขยะรีไซเคิล ถังสีน้ำเงิน สำหรับขยะทั่วไป ถังสีส้มสำหรับถังขยะมูลฝอยอันตราย และถังสีแดงสำหรับขยะติดเชื้อ	2. โครงการได้มีการจัดเตรียมถังขยะ เพื่อความสะดวกในการจัดการ โดย ใช้ป้ายขยะแบ่งประเภท โดยสติกเกอร์สีน้ำเงินสำหรับขยะทั่วไป สติกเกอร์สีเหลืองสำหรับขยะรีไซเคิล สติกเกอร์สีแดงสำหรับขยะติดเชื้อ และสติกเกอร์สีส้มสำหรับขยะมูลฝอยอันตราย	-ไม่มี	รูปที่ 2-10
3) อบรมให้ความรู้แก่พนักงานแม่บ้านในการคัดแยก ประเภทขยะที่ถูกต้อง	3. โครงการได้มีการจัดอบรมให้ความรู้แก่พนักงานในการคัดแยก ประเภทขยะมูลฝอยได้ถูกต้องและทบทวนการคัดแยกเพื่อทิ้งขยะเป็น ประจำทุกปี	-ไม่มี	รูปที่ 2-11
4) จัดให้มีถุงดำรองรับขยะทั่วไปและขยะอินทรีย์ ส่วน ขยะติดเชื้อให้ใช้ถุงสีแดง เพื่อความสะดวกในการเก็บขน ขยะ	4. โครงการได้จัดให้มีถุงดำรองรับขยะทั่วไป ถุงสีเทามีการสกรีน สัญลักษณ์ที่ถุงขยะสำหรับรองรับขยะอันตราย และถุงสีแดงมีการสกรีน	-ไม่มี	

ตารางที่ 2-1 สรุปผลการปฏิบัติตามมาตรการป้องกันและแก้ไขผลกระทบสิ่งแวดล้อม(ต่อ)

มาตรการป้องกันและแก้ไขผลกระทบสิ่งแวดล้อม	ผลการปฏิบัติตามมาตรการป้องกันและแก้ไขผลกระทบสิ่งแวดล้อม	ปัญหา อุปสรรค และการแก้ไข	หลักฐานและเอกสารประกอบ
	สัญลักษณ์ที่ดูสำหรับรองรับขยะติดเชื้อ เพื่อความสะดวกในการเก็บขน และคัดแยกประเภทขยะมูลฝอย		
5) ประชาสัมพันธ์ให้ผู้ใช้บริการและพนักงานของโครงการมีความรู้และตระหนักถึงความสำคัญในการลด คัดแยกและใช้ประโยชน์จากขยะมูลฝอย (reduce, reuse, recycle)	5. โครงการได้มีการจัดโครงการการคัดแยกขยะ และติดป้ายในการคัดแยกขยะมูลฝอยให้ถูกต้องบริเวณพื้นที่ให้บริการ	-ไม่มี	รูปที่ 2-12
6) จัดให้มีหัวหน้าแม่บ้าน ควบคุมการจัดการขยะมูลฝอยตามที่ได้กำหนดไว้ หากมีการคัดแยกขยะไม่ถูกต้อง ต้องมีการปรับปรุงและจัดการให้ถูกต้อง	6. โครงการได้จัดพนักงานแม่บ้าน ควบคุมการจัดการขยะมูลฝอยตามที่ได้กำหนดไว้	-ไม่มี	ภาคผนวก
7) ให้ความร่วมมือกับหน่วยงานราชการในการลดคัดแยกและใช้ประโยชน์จากขยะมูลฝอย	7. โครงการได้มีการรณรงค์ อบรมในการลดการคัดแยกขยะมูลฝอย พร้อมการจัดภาชนะรองรับประเภทของขยะต่าง ๆ	-ไม่มี	
8) จัดให้มีการบำบัดน้ำเสียจากห้องพักรวมมูลฝอย โดยต่อท่อน้ำเสียเข้าสู่ถังบำบัดน้ำเสียของอาคาร 3 (ส่วนขยาย)	8. โครงการได้จัดให้มีการบำบัดน้ำเสียจากห้องพักขยะมูลฝอย โดยน้ำเสียจะเข้าสู่ระบบบำบัดน้ำเสียรวมของอาคาร 3 (ส่วนขยาย)	-ไม่มี	
9) กำชับพนักงานที่มีหน้าที่เก็บรวบรวมมูลฝอยติดเชื้อต้องสวมใส่ชุด อุปกรณ์ และปฏิบัติตามข้อกำหนดของกรมอนามัยโดยเคร่งครัด	9. โครงการได้เตรียมชุด อุปกรณ์ และกำชับให้เจ้าหน้าที่ที่เก็บรวบรวมมูลฝอยติดเชื้อสวมอุปกรณ์ป้องกัน ตลอดเวลาที่ปฏิบัติงาน	-ไม่มี	รูปที่ 2-13

ตารางที่ 2-1 สรุปผลการปฏิบัติตามมาตรการป้องกันและแก้ไขผลกระทบสิ่งแวดล้อม(ต่อ)

มาตรการป้องกันและแก้ไขผลกระทบสิ่งแวดล้อม	ผลการปฏิบัติตามมาตรการป้องกันและแก้ไขผลกระทบสิ่งแวดล้อม	ปัญหา อุปสรรค และการแก้ไข	หลักฐานและเอกสารประกอบ
10) จัดให้มีการติดตั้งเครื่องปรับอากาศที่ห้องเก็บมูลฝอยติดเชื้อ	10. โครงการได้มีการขนส่งทุกสัปดาห์ สัปดาห์ละ 2 วัน จึงไม่ได้มีการติดตั้งเครื่องปรับอากาศบริเวณห้องพักขยะมูลฝอยติดเชื้อ ซึ่งเป็นไปตามมาตรฐานการเก็บขนขยะมูลฝอยติดเชื้อ	- ไม่มี	รูปที่ 2-14
11) จัดให้มีรายงานการขนส่งและการกำจัดมูลฝอยติดเชื้อ เป็นประจำทุกเดือน	11. โครงการได้มีการเก็บรายงานการเก็บขนขยะมูลฝอยติดเชื้อเป็นประจำทุกเดือน	-ไม่มี	ภาคผนวก
12) ประชาสัมพันธ์ผลการลดปริมาณขยะมูลฝอยให้ผู้มาใช้บริการและเจ้าหน้าที่ของโรงพยาบาลได้ทราบเป็นประจำทุกเดือน	12. โครงการได้มีการรายงานเข้าที่ประชุมคณะกรรมการอาชีวอนามัยฯเป็นประจำทุกเดือน	-ไม่มี	รูปที่ 2-15
3.5 การใช้ไฟฟ้าและการอนุรักษ์พลังงาน			
1) เลือกใช้อุปกรณ์ เครื่องใช้ไฟฟ้าที่ประหยัดไฟ	1. โครงการได้มีการเลือกอุปกรณ์ เครื่องใช้ไฟฟ้าที่ประหยัดไฟฟ้า	-ไม่มี	
2) ขอความร่วมมือและประชาสัมพันธ์ให้ผู้มาใช้บริการและพนักงานตระหนักถึงความสำคัญของการประหยัดไฟฟ้า	2. โครงการได้มีการติดสติ๊กเกอร์ประหยัดพลังงานแล้วได้มีการกำชับพนักงาน และผู้มารับบริการช่วยกันใช้ไฟฟ้าอย่างประหยัด	-ไม่มี	รูปที่ 2-16
3) บำรุงรักษา เครื่องจักรอุปกรณ์ เครื่องใช้ไฟฟ้าต่าง ๆ ให้อยู่ในสภาพดีเสมอ	3. โครงการได้จัดให้มีช่างเทคนิคคอยดูแล บำรุงรักษาเครื่องจักร อุปกรณ์ เครื่องใช้ไฟฟ้า ให้อยู่ในสภาพดีพร้อมใช้งานตลอดเวลา	-ไม่มี	
4) จัดทำคู่มืออนุรักษ์พลังงานเพื่อให้ความรู้แก่ผู้มาใช้บริการและเจ้าหน้าที่ของโรงพยาบาล	4.โครงการได้มีการจัดทำคู่มือและสื่อประชาสัมพันธ์ในเรื่องการอนุรักษ์พลังงาน	-ไม่มี	

ตารางที่ 2-1 สรุปผลการปฏิบัติตามมาตรการป้องกันและแก้ไขผลกระทบสิ่งแวดล้อม(ต่อ)

มาตรการป้องกันและแก้ไขผลกระทบสิ่งแวดล้อม	ผลการปฏิบัติตามมาตรการป้องกันและแก้ไขผลกระทบสิ่งแวดล้อม	ปัญหา อุปสรรค และการแก้ไข	หลักฐานและเอกสารประกอบ
5) จัดให้มีวันอนุรักษ์พลังงาน อย่างน้อย 2 วัน/ปี (ทุก ๆ 6 เดือน) เพื่อรณรงค์การประหยัดพลังงานไฟฟ้า	5. โครงการได้ปฏิบัติตามมาตรการฯ	-ไม่มี	
6) ติดตั้งเทอร์มินัลการประหยัดไฟ การใช้ลิฟต์ที่บริเวณหน้าลิฟต์และจุดต่าง ๆ ที่มีการใช้ไฟหลักๆ	6. โครงการได้มีการติดตั้งเทอร์มินัลการประหยัดไฟ การใช้ลิฟต์ที่บริเวณหน้าลิฟต์ และตามจุดต่าง ๆ	-ไม่มี	
7) ควบคุมการตั้งอุณหภูมิของเครื่องปรับอากาศไม่ให้ต่ำกว่า 25 องศาเซลเซียส	7. โครงการได้มีการควบคุมการติดตั้งอุณหภูมิของเครื่องปรับอากาศไม่ให้ต่ำกว่า 25 องศาเซลเซียส	-ไม่มี	
8) ประชาสัมพันธ์ผลการประหยัดพลังงานไฟฟ้าให้ผู้มาใช้บริการและเจ้าหน้าที่ของโรงพยาบาลได้ทราบ	8. โครงการได้มีการกำหนดตัวชี้วัดระดับโรงพยาบาลในการประหยัดพลังงานไฟฟ้าและได้มีการประชาสัมพันธ์ผลการประหยัดพลังงานไฟฟ้าให้ผู้มาใช้บริการและเจ้าหน้าที่ของโรงพยาบาลทราบ	-ไม่มี	
3.6 การป้องกันอัคคีภัย			
1) จัดให้มีอุปกรณ์ป้องกันอัคคีภัยตามที่กฎหมายกำหนดให้ครบถ้วน	1. โครงการได้จัดให้มีการติดตั้งอุปกรณ์ป้องกันอัคคีภัย ตามที่กฎหมายกำหนดครบถ้วน	- ไม่มี	รูปที่ 2-17
2) จัดให้มีจุดรวมพล ที่มีพื้นที่ประมาณ 1,000 ตารางเมตร	2. โครงการได้จัดให้มีจุดรวมพล มีพื้นที่ 1,000 ตารางเมตร จำนวน 2 จุด	-ไม่มี	รูปที่ 2-18
3) จัดให้มีการฝึกซ้อมหนีภัย อย่างน้อย 1 ครั้ง/ปี	3. โครงการได้จัดให้มีการฝึกอบรมดับเพลิงขั้นต้น และการอพยพเคลื่อนย้าย เมื่อเกิดเพลิงไหม้แก่เจ้าหน้าที่ในโครงการ เป็นประจำทุกปี	-ไม่มี	รูปที่ 2-19

ตารางที่ 2-1 สรุปผลการปฏิบัติตามมาตรการป้องกันและแก้ไขผลกระทบสิ่งแวดล้อม(ต่อ)

มาตรการป้องกันและแก้ไขผลกระทบสิ่งแวดล้อม	ผลการปฏิบัติตามมาตรการป้องกันและแก้ไขผลกระทบสิ่งแวดล้อม	ปัญหา อุปสรรค และการแก้ไข	หลักฐานและเอกสารประกอบ
3.7 การใช้ประโยชน์ที่ดิน			
1) ดำเนินโครงการให้มีความสอดคล้องกับกฎหมายต่างๆ เช่น กฎหมายว่าด้วยการควบคุมอาคาร กฎหมายผังเมือง เป็นต้น	1. โครงการได้ดำเนินการให้มีความสอดคล้องกับกฎหมาย ทั้งกฎหมายที่ว่าด้วยการควบคุมอาคาร กฎหมายผังเมือง เป็นต้น	-ไม่มี	
3.8 การจราจร			
1) จัดให้มีที่จอดรถ อย่างน้อย 189 คัน (รวมที่จอดรถผู้พิการ 3 คัน)	1. โครงการได้จัดให้มีที่จอดรถสำหรับผู้มารับบริการ ภายในโครงการเกิน 200 คัน (รวมที่จอดรถผู้พิการ 3 คัน)	-ไม่มี	รูปที่ 2-20
2) จัดให้มีเจ้าหน้าที่อำนวยความสะดวกด้านการจราจรที่บริเวณทางเข้า – ออก โรงพยาบาล และบริเวณลานจอดรถยนต์ ตลอด 24 ชั่วโมง	2. โครงการได้มีการจัดเจ้าหน้าที่ րปภ. เพื่ออำนวยความสะดวกด้านการจราจรที่บริเวณทางเข้า – ออก โรงพยาบาล และบริเวณที่จอดรถตลอด 24 ชั่วโมง	-ไม่มี	
3) จัดให้มีหมายเลขโทรศัพท์ของรถบริการสาธารณะเพื่อให้บริการแก่ผู้มาใช้บริการและเจ้าหน้าที่ของโรงพยาบาล ที่ต้องการใช้บริการรถสาธารณะ	3. ยังไม่ได้ดำเนินการ	โครงการกำลังดำเนินการจัดให้มีบริการหมายเลขโทรศัพท์สาธารณะ เพื่อความสะดวกของผู้มาใช้บริการ ที่ต้องการใช้บริการรถสาธารณะ	
4) จัดให้มีจุดชะลอความเร็วของรถยนต์ภายในโครงการ	4. โครงการได้มีการจัดเจ้าหน้าที่ րปภ. ในการอำนวยความสะดวกภายในโครงการ เพื่อชะลอความเร็วของรถยนต์ภายในโครงการ	- ไม่มี	รูปที่ 2-21

ตารางที่ 2-1 สรุปผลการปฏิบัติตามมาตรการป้องกันและแก้ไขผลกระทบสิ่งแวดล้อม(ต่อ)

มาตรการป้องกันและแก้ไขผลกระทบสิ่งแวดล้อม	ผลการปฏิบัติตามมาตรการป้องกันและแก้ไขผลกระทบสิ่งแวดล้อม	ปัญหา อุปสรรค และการแก้ไข	หลักฐานและเอกสารประกอบ
5) ธรณรังค์และประชาสัมพันธุ์ให้เจ้าหน้าที่ของโรงพยาบาลและผู้มาใช้บริการ ใช้รถโดยสารสาธารณะในการเดินทาง เพื่อลดปริมาณจราจร	5. โครงการยังไม่ได้ดำเนินการ	โครงการยังไม่ได้ดำเนิน เนื่องจากการเดินทางในต่างจังหวัดไม่มีระบบรถสาธารณะตลอด 24 ชม. จึงอยู่ในช่วงของการทบทวนและหาแนวทางการรณรงค์ให้ใช้รถสาธารณะต่อไป	
6) ติดตั้งป้ายเตือน “จอดรถกรุณาดับเครื่องยนต์” ไว้บริเวณที่จอดรถ ให้สังเกตเห็นได้อย่างชัดเจนและทั่วถึง และกำชับให้เจ้าหน้าที่ควบคุมดูแลอย่างเคร่งครัด เพื่อลดผลกระทบด้านมลพิษอากาศ เสียง และความร้อนที่เกิดจากรถยนต์	6. โครงการดำเนินการติดตั้ง “ดับเครื่องยนต์ ขณะจอดรถ” บริเวณที่จอดรถ เพื่อลดผลกระทบจากควัน เสียง และความร้อนที่เกิดจากรถยนต์	- ไม่มี	
7) ติดตั้งป้ายจำกัดความเร็วของรถ ไม่เกิน 30 กิโลเมตร/ชั่วโมง ไว้บริเวณที่จอดรถและทางวิ่งภายในโครงการ ให้เห็นชัดเจน	7. โครงการได้มีการจัดเจ้าหน้าที่ รปภ. ในการอำนวยความสะดวกภายในโครงการ เพื่อชะลอความเร็วของรถยนต์ภายในโครงการ	- ไม่มี	
8) ขอความร่วมมือจากผู้มาใช้บริการและเจ้าหน้าที่ของโรงพยาบาล “ไม่จอดรถบนถนนโลกซัน”	8. โครงการได้มีการดำเนินการขอความร่วมมือจากผู้มารับบริการและเจ้าหน้าที่โรงพยาบาล ไม่จอดรถบนถนนโลกซัน	- ไม่มี	
9) จัดให้มีเจ้าหน้าที่ติดตามตรวจสอบสภาพการจราจรเป็นประจำทุกวัน ตลอด 24 ชั่วโมง โดยเฉพาะการควบคุมการห้ามจอดรถยนต์บนถนนสาธารณะ	9. โครงการได้มีการจัดเจ้าหน้าที่ รปภ. ตรวจสอบสภาพการจราจรเป็นประจำทุกวัน	-ไม่มี	

ตารางที่ 2-1 สรุปผลการปฏิบัติตามมาตรการป้องกันและแก้ไขผลกระทบสิ่งแวดล้อม(ต่อ)

มาตรการป้องกันและแก้ไขผลกระทบสิ่งแวดล้อม	ผลการปฏิบัติตามมาตรการป้องกันและแก้ไขผลกระทบสิ่งแวดล้อม	ปัญหา อุปสรรค และการแก้ไข	หลักฐานและเอกสารประกอบ
10) จัดให้มีเจ้าหน้าที่ด้านชุมชนสัมพันธ์สอบถามผลกระทบที่เกิดขึ้นและขอรับคำแนะนำ (ถ้ามี) จากประชาชนที่มีบ้านอยู่ในบริเวณใกล้เคียง อย่างน้อย 1 ครั้ง/เดือน	10. โครงการได้ดำเนินการสอบถามผลกระทบในช่วงระยะดำเนินการจากประชาชนที่อยู่ในพื้นที่รอบๆโครงการ	- จากการสำรวจพบประเด็นเรื่องสัตว์รบกวน เช่นหนู ทางโครงการได้มีการดพเนินการแก้ปัญหาเรียบร้อยแล้ว	
3.9 การบังคับสัญญาณวิทยุ โทรทัศน์			
1) มาตรการทั่วไป			
1.1 จัดส่งจดหมายไปยังผู้อยู่อาศัยโดยรอบพื้นที่โครงการในระยะ 100 ม. เพื่อให้รับทราบว่าหากมีปัญหาเรื่องสัญญาณวิทยุโทรทัศน์นั้น ให้ดำเนินการแจ้งให้ทางโรงพยาบาลทราบ	1. มีจุดรับคำร้องเรียน และที่ผ่านมาทางโครงการยังไม่ได้รับการร้องเรียน 2. มีจุดรับคำร้องเรียน และที่ผ่านมาทางโครงการยังไม่ได้รับการร้องเรียน	- ไม่มี	
1.2 มีการบันทึกรายละเอียดการร้องเรียน เช่น ชื่อผู้ร้องเรียน หมายเลขโทรศัพท์ติดต่อรายละเอียด เรื่องร้องเรียน และการตอบสนองหรือการดำเนินการแก้ไขตามเรื่องร้องเรียนพร้อมรายงานผลการดำเนินการแก้ไขให้ผู้ร้องเรียนทราบ		-ไม่มี	
2) มาตรการแก้ไข (เมื่อมีการร้องเรียน)		-ไม่มี	
ดำเนินการตรวจสอบความเข้มของสัญญาณวิทยุโทรทัศน์โดยให้หน่วยงานที่มีความน่าเชื่อถือ เช่น		-ไม่มี	

ตารางที่ 2-1 สรุปผลการปฏิบัติตามมาตรการป้องกันและแก้ไขผลกระทบสิ่งแวดล้อม(ต่อ)

มาตรการป้องกันและแก้ไขผลกระทบสิ่งแวดล้อม	ผลการปฏิบัติตามมาตรการป้องกันและแก้ไขผลกระทบสิ่งแวดล้อม	ปัญหา อุปสรรค และการแก้ไข	หลักฐานและเอกสารประกอบ
สำนักงานประชาสัมพันธ์จังหวัดตรัง ตรวจสอบความเข้มของสัญญาณ หากพบว่าระดับความเข้มของสัญญาณลดลงเนื่องจากตัวอาคารโรงพยาบาล ให้โครงการแก้ไขปัญหาดังกล่าวโดยการติดตั้งจานดาวเทียมหรือใช้บริการของเคเบิลทีวีท้องถิ่น โดยเจ้าของโครงการเป็นผู้รับผิดชอบค่าใช้จ่ายในการดำเนินการทั้งหมด			
4.1 สังคมและเศรษฐกิจ			
1) คัดเลือกคนในท้องถิ่นเข้ามาทำงานเป็นอันดับแรก	1. โครงการได้มีการคัดเลือกคนในท้องถิ่นก่อนเสมอเพื่อมาทำงานในโครงการและโครงการได้จัดจ้างคนพิการเข้ามาทำงานในโครงการ	- ไม่มี	
2) หลีกเลี่ยงการใช้แรงงานต่างด้าว	2. โครงการไม่ได้ใช้แรงงานต่างด้าว	-ไม่มี	
3) จัดให้มีสวัสดิการแก่พนักงานโครงการฯ ตามกฎหมายแรงงาน	3. โครงการได้มีการจัดสวัสดิการแก่พนักงานตามที่กฎหมายแรงงานกำหนด	-ไม่มี	
4) ปฏิบัติตามมาตรการป้องกันและแก้ไขผลกระทบสิ่งแวดล้อมในทุก ๆ ด้านตามที่ระบุไว้โดยเคร่งครัด	4. โครงการได้มีการปฏิบัติตามมาตรการป้องกันและแก้ไขผลกระทบสิ่งแวดล้อม ทั้งด้านระบบสาธารณสุขปโภค และด้านต่าง ๆ เพื่อไม่ให้ส่งผลกระทบต่อผู้มารับบริการ และประชาชน โดยรอบโครงการ	-ไม่มี	
5) จัดให้มีการดำเนินกิจกรรมด้านสิ่งแวดล้อมร่วมกับชุมชนในพื้นที่ หรือหน่วยราชการหรือสถานศึกษา เช่น	5. โครงการดำเนินการจัดกิจกรรมร่วมกับโรงเรียน โรงงานและหน่วยงาน ในจังหวัดตรัง เพื่อให้ความรู้ต่าง ๆ	-ไม่มี	

ตารางที่ 2-1 สรุปผลการปฏิบัติตามมาตรการป้องกันและแก้ไขผลกระทบสิ่งแวดล้อม(ต่อ)

มาตรการป้องกันและแก้ไขผลกระทบสิ่งแวดล้อม	ผลการปฏิบัติตามมาตรการป้องกันและแก้ไขผลกระทบสิ่งแวดล้อม	ปัญหา อุปสรรค และการแก้ไข	หลักฐานและเอกสารประกอบ
กิจกรรมประกวดคำขวัญ กิจกรรมการใช้ประโยชน์จากวัสดุเหลือใช้			
6) จัดให้มีเจ้าหน้าที่โครงการสอบถามความคิดเห็นของประชาชนที่อยู่โดยรอบโครงการหากได้รับผลกระทบจากโครงการ ต้องดำเนินการแก้ไขโดยเร็ว	6. โครงการได้มีการจัดให้มีการรับความคิดเห็นจากผู้มารับบริการและประชาชนบริเวณใกล้เคียง	- ไม่มี	
7) ประชาสัมพันธ์ผลการตรวจวิเคราะห์คุณภาพสิ่งแวดล้อมต่าง ๆ เช่น น้ำทิ้ง เสียง คุณภาพอากาศให้ผู้มาใช้บริการและเจ้าหน้าที่ของโรงพยาบาลได้ทราบเป็นประจำทุกเดือน	7. โครงการมีการตรวจวิเคราะห์คุณภาพสิ่งแวดล้อมต่าง ๆ ภายในโครงการ แต่ยังไม่ได้มีการประชาสัมพันธ์ให้ผู้มาใช้บริการและเจ้าหน้าที่ของโรงพยาบาลได้ทราบ ซึ่งอยู่ในช่วงการดำเนินการ	-ไม่มี	
8) ให้ติดป้ายณรงค์เรื่องความปลอดภัยในการทำงานที่บริเวณสถานที่ทำงาน เพื่อณรงค์และสร้างจิตสำนึกด้านความปลอดภัย	8. โครงการได้มีการดำเนินการติดป้ายณรงค์ เรื่องความปลอดภัยในการทำงาน บริเวณที่ทำงาน เพื่อณรงค์และสร้างจิตสำนึก ด้านความปลอดภัย ให้แก่พนักงาน เจ้าหน้าที่ และผู้มารับบริการ ภายในโรงพยาบาล	-ไม่มี	
9) มีการอบรมให้ความรู้แก่เจ้าหน้าที่โรงพยาบาลเกี่ยวกับกฎระเบียบต่าง ๆ ความปลอดภัยในการทำงาน หลักการสุขาภิบาลและควบคุมโรคก่อนที่จะเริ่มปฏิบัติงาน	9. โครงการได้มีการอบรมให้ความรู้เกี่ยวกับกฎระเบียบต่าง ๆ ความปลอดภัยในการทำงาน หลักการสุขาภิบาล และควบคุมโรคก่อนที่จะเริ่มปฏิบัติงาน	-ไม่มี	

ตารางที่ 2-1 สรุปผลการปฏิบัติตามมาตรการป้องกันและแก้ไขผลกระทบสิ่งแวดล้อม(ต่อ)

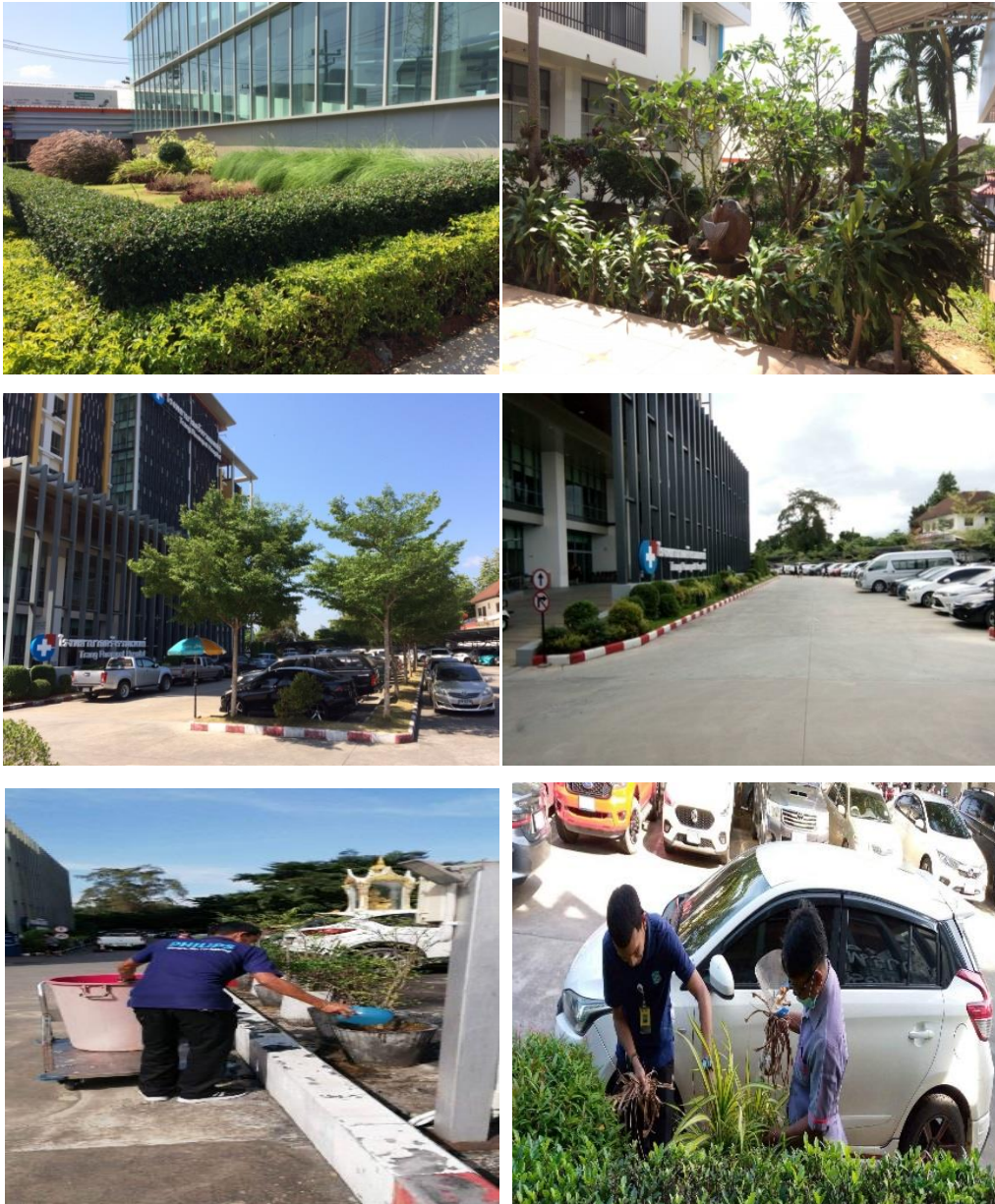
มาตรการป้องกันและแก้ไขผลกระทบสิ่งแวดล้อม	ผลการปฏิบัติตามมาตรการป้องกันและแก้ไขผลกระทบสิ่งแวดล้อม	ปัญหา อุปสรรค และการแก้ไข	หลักฐานและเอกสารประกอบ
10) จัดให้มีผู้รับความคิดเห็นเพื่อรับข้อร้องเรียนหรือผลกระทบที่เกิดขึ้น โดยติดตั้งไว้ที่บริเวณด้านหน้าของโรงพยาบาล	10. โครงการได้มีการติดตั้งผู้รับความคิดเห็นจากผู้มารับบริการและชุมชนใกล้เคียง เพื่อรับข้อร้องเรียนหรือผลกระทบที่เกิดขึ้น	-ไม่มี	
4.2 สุขภาพและสาธารณสุข			
1) ปฏิบัติตามมาตรการป้องกันและแก้ไขผลกระทบสิ่งแวดล้อมด้านต่าง ๆ อย่างเคร่งครัด โดยเฉพาะการบำบัดน้ำเสีย ด้านอาชีวอนามัยและความปลอดภัย และการจัดการขยะมูลฝอย	1. โครงการได้มีการปฏิบัติตามมาตรการป้องกันและแก้ไขผลกระทบสิ่งแวดล้อมด้านต่าง ๆ อย่างเคร่งครัด โดยเฉพาะการบำบัดน้ำเสียด้านอาชีวอนามัยและความปลอดภัย และการจัดการขยะมูลฝอย	-ไม่มี	
2) หลีกเลี่ยงการใช้แรงงานต่างด้าว	2. โครงการไม่ได้มีการใช้แรงงานต่างด้าว	-ไม่มี	
3) ประสานขอความร่วมมือจากเทศบาลนครตรังในการพ่นยากำจัดลูกน้ำของขุม ตามระยะเวลาที่เหมาะสม	3. โครงการได้มีการจัดจ้างหน่วยงานภายนอกเข้ามาดำเนินการเรื่องการจัดการขุม	-ไม่มี	รูปที่ 2-22
4) ห้องพักขยะมูลฝอยต้องมีประตูปิดมิดชิด โดยจะเปิดประตูเฉพาะช่วงที่มีการเก็บขนมูลฝอยเท่านั้น เพื่อป้องกันไม่ให้สัตว์และแมลงนำโรคเข้าไปใช้เป็นแหล่งอาหารและที่อยู่อาศัย	4. โครงการได้มีการปิดห้องพักขยะมูลฝอยทุกครั้ง โดยจะเปิดประตูเฉพาะช่วงที่มีการเก็บขนขยะมูลฝอยเท่านั้น เพื่อป้องกันไม่ให้สัตว์และแมลงนำโรคเข้าไปใช้เป็นแหล่งอาหารและที่อยู่อาศัย	-ไม่มี	
5) จัดเจ้าหน้าที่กำจัดแหล่งลูกน้ำขุมภายในบริเวณโครงการเป็นประจำ อย่างน้อย 1 ครั้ง/สัปดาห์	5. โครงการได้จัดเจ้าหน้าที่พนักงานทำความสะอาดกำจัดแหล่งลูกน้ำขุมภายในบริเวณโครงการเป็นประจำ	-ไม่มี	

ตารางที่ 2-1 สรุปผลการปฏิบัติตามมาตรการป้องกันและแก้ไขผลกระทบสิ่งแวดล้อม(ต่อ)

มาตรการป้องกันและแก้ไขผลกระทบสิ่งแวดล้อม	ผลการปฏิบัติตามมาตรการป้องกันและแก้ไขผลกระทบสิ่งแวดล้อม	ปัญหา อุปสรรค และการแก้ไข	หลักฐานและเอกสารประกอบ
6) วางกวดักหนุในบริเวณที่มีผู้ใช้อาคารแจ้งว่าพบเห็น และจัดเจ้าหน้าที่ตรวจสอบและทำการเก็บซาก อย่างสม่ำเสมอ	6. โครงการได้มีการวางกวดักหนุบริเวณที่มีผู้ใช้อาคารแจ้งว่าพบเห็น และจัดเจ้าหน้าที่ตรวจสอบและ	มีรายงานเรื่องหนุในพื้นที่โรงพยาบาล ทางโรงพยาบาลได้ดำเนินการแก้ไขโดยการเน้น ย้ายหน่วยงานเรื่องวางอาหารและให้เจ้าหน้าที่แม่บ้านกำจัดหนุโดยการวางกับดัก	
7) อุดรูรั่วผนังที่พังกาศักชนที่ที่พบเห็น เพื่อทำลายแหล่งที่อยู่อาศัยของหนุ	7. โครงการได้มีการให้เจ้าหน้าที่เข้าตรวจสอบบริเวณที่พบหนุและมีได้มีการอุดรูรั่วที่พังกาศักชน เพื่อทำลายแหล่งที่อยู่อาศัยของหนุ	- ไม่มี	
4.3 อาชีวอนามัยและความปลอดภัย			
1) ประสานสถานีดารวจภูธรเมืองตรัง ให้จัดตำรวจชุดสายตรวจ เข้ามาตรวจความเรียบร้อยเป็นประจำทุกวัน	1. สถานีตำรวจภูธรเมืองตรัง ได้จัดตำรวจชุดสายตรวจ เข้ามาตรวจความเรียบร้อยภายในโครงการเป็นประจำทุกวัน	- ไม่มี	
2) ติดหมายเลขโทรศัพท์ของหน่วยงานที่ให้บริการด้านความปลอดภัยและป้องกันอัคคีภัยไว้ที่บริเวณสำนักงาน และจุดรวมพล	2. โครงการได้มีการติดหมายเลขโทรศัพท์ของหน่วยงานที่ให้บริการด้านความปลอดภัยและป้องกันอัคคีภัยไว้ที่บริเวณสำนักงาน และจุดรวมพล	- ไม่มี	
3) จัดให้มีคู่มือการปฏิบัติงานและการใช้งานเครื่องจักรอุปกรณ์ พร้อมทั้งฝึกอบรมให้ความรู้แก่พนักงาน ก่อนเริ่มปฏิบัติงาน	3. โครงการได้มีการทำคู่มือการปฏิบัติงานและการใช้งานเครื่องจักรอุปกรณ์ พร้อมทั้งฝึกอบรมให้ความรู้แก่พนักงาน ก่อนเริ่มปฏิบัติงาน	- ไม่มี	

ตารางที่ 2-1 สรุปผลการปฏิบัติตามมาตรการป้องกันและแก้ไขผลกระทบสิ่งแวดล้อม(ต่อ)

มาตรการป้องกันและแก้ไขผลกระทบสิ่งแวดล้อม	ผลการปฏิบัติตามมาตรการป้องกันและแก้ไขผลกระทบสิ่งแวดล้อม	ปัญหา อุปสรรค และการแก้ไข	หลักฐานและเอกสารประกอบ
4.4 คุณทรียภาพ			
1) ดูแลสภาพแวดล้อมและสิ่งปลูกสร้างของโครงการ โดยเฉพาะพื้นที่สีเขียว ให้สวยงามเป็นระเบียบเรียบร้อยอยู่เสมอ	1. โครงการได้ปลูกต้นไม้และจัดให้มีพนักงานคอยตกแต่ง ดูแลต้นไม้ หรือพื้นที่สีเขียวภายในโครงการให้อยู่ในสภาพดีและสวยงามอยู่เสมอ	- ไม่มี	
2) จัดให้มีพื้นที่สีเขียว 2,623 ตารางเมตร	2. โครงการได้จัดให้มีพื้นที่สีเขียวมีพื้นที่ประมาณ 2,638 ตารางเมตร โดยปลูกเป็นไม้พุ่มทรงสูง และไม้พุ่มทรงต่ำประดับและตกแต่งภายนอก บริเวณโรงพยาบาล และสถานที่จอดรถ	- ไม่มี	
3) ขอความร่วมมือจากผู้มาใช้บริการและพนักงานของโรงพยาบาล ให้ทิ้งขยะมูลฝอยลงถังขยะที่จัดไว้	3. โครงการได้มีการติดป้ายแยกประเภทขยะมูลฝอย เพื่อที่จะทิ้งขยะมูลฝอยได้ลงถังและถูกต้องตามประเภทมูลฝอย	- ไม่มี	




รูปที่ 2-1 การจัดตกแต่งพื้นที่สีเขียว

การจัดการพลังงานในโรงพยาบาลอย่างมีประสิทธิภาพ (Energy)

โรงพยาบาลมีนโยบายในเรื่องการจัดการพลังงาน โดยได้กำหนดนโยบายการอนุรักษ์พลังงานและการนำระบบโซลาร์เซลล์มาใช้ เพื่อให้บรรลุเป้าหมายที่โรงพยาบาลตั้งไว้

มาตรการการประหยัดพลังงานของโรงพยาบาล

- 1) ปิดไฟเมื่อไม่ใช้งาน เช่น ขณะที่ไม่มีคนอยู่ เวลาพักเที่ยง สร้างให้เป็นนิสัยในการดับไฟทุกครั้งหลังจากห้อง
- 2) กระจกใช้บันได แทนการใช้ลิฟท์ ขึ้นลงชั้นเดียวหรือสองชั้น ไม่จำเป็นต้องใช้ลิฟท์ การกดลิฟท์แต่ละครั้ง **สูญเสียพลังงานถึง 7 บาท**
- 3) ปิดคอมพิวเตอร์เมื่อไม่ได้ใช้งานเกิน 1 ชั่วโมง หากปิดหน้าจอทันทีเมื่อไม่ใช้งาน **สามารถประหยัดไฟได้ร้อยละ 60**
- 4) ใช้น้ำอย่างประหยัด หมั่นตรวจสอบการรั่วไหลของน้ำ นำรูกักน้ำ วัสดุอุปกรณ์เพื่อป้องกันการรั่วซึมอย่างสม่ำเสมอ
- 5) ตั้งอุณหภูมิเครื่องปรับอากาศที่ 25 องศาเซลเซียส ซึ่งเป็นอุณหภูมิที่ค่าพลังงาน **อุณหภูมิที่เพิ่มขึ้น 1 องศา ต้องใช้พลังงานเพิ่มขึ้นร้อยละ 5-10**


ธนบุรี ตรัง
THONBURI TRANG

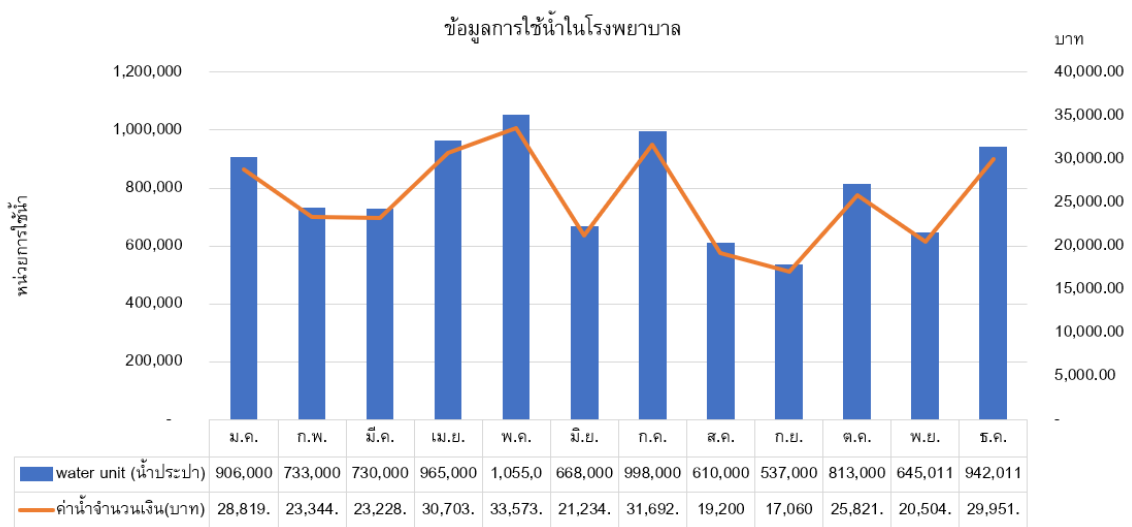
รูปที่ 2-2 การประชาสัมพันธ์เรื่องประหยัดพลังงาน



รูปที่ 2-3 ป้ายดับเครื่องยนต์



รูปที่ 2-4 เจ้าหน้าที่ ropic.ประจำบริเวณทางเข้า-ออกและ ป้ายจำกัดความเร็ว



รูปที่ 2-5 ข้อมูลการใช้น้ำของโรงพยาบาล



รูปที่ 2-6 รูประบบบำบัดน้ำเสียของโรงพยาบาล



รูปที่ 2-7 รูปการสูบน้ำออกจากบ่อดักไขมัน



รูปที่ 2-8 รูปแสดงการสูบน้ำจากถังเกราะ



รูปที่ 2-9 รูปแสดงห้องพักขยะ



รูปที่ 2-10 รูปแสดงถังขยะในโรงพยาบาล



รูปที่ 2-11 รูปการอบรมให้ความรู้พนักงานแม่บ้าน



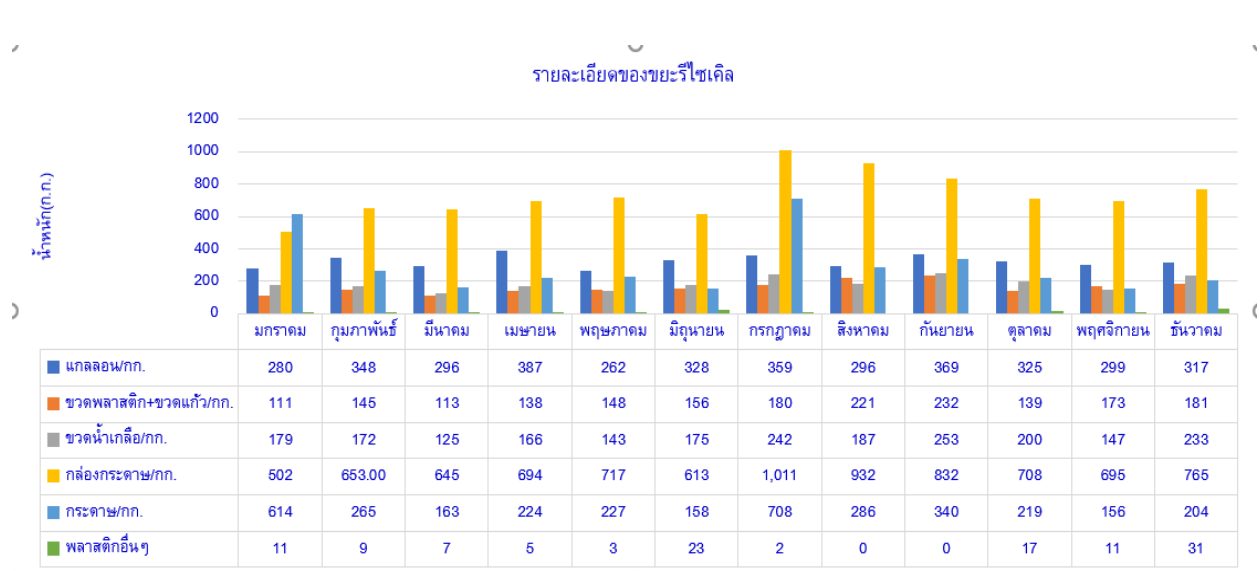
รูปที่ 2-12 การแยกขยะบริเวณพื้นที่ให้บริการ



รูปที่ 2-13 การจัดเตรียมอุปกรณ์ป้องกันอันตรายส่วนบุคคลสำหรับผู้ปฏิบัติงาน



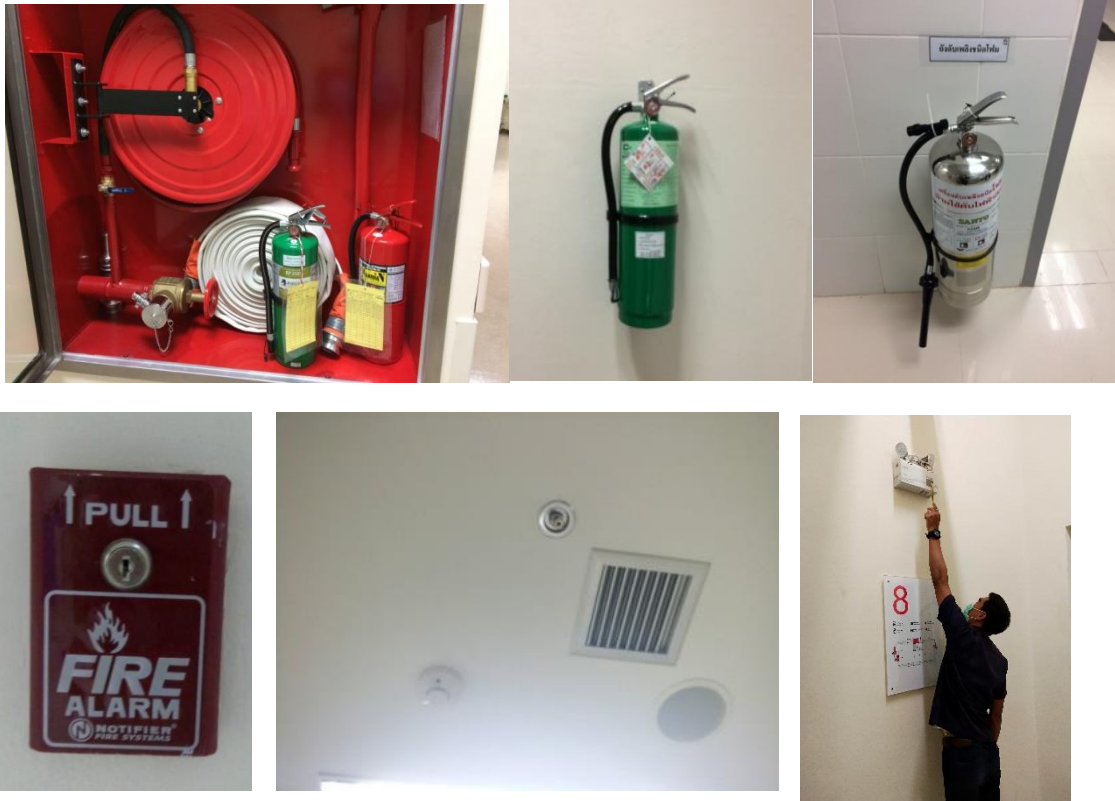
รูปที่ 2-14 มีการจัดเก็บขยะติดเชื้อสัปดาห์ละ 2 วัน



รูปที่ 2-15 ข้อมูลการจัดแยกขยะ



รูปที่ 2-16 มีการติดสติ๊กเกอร์ประหยัดพลังงาน



รูปที่ 2-17 รูปแสดงอุปกรณ์ป้องกันและระงับอัคคีภัย



รูปที่ 2-18 รูปแสดงจุดรวมพล



รูปที่ 2-19 รูปแสดงการซ้อมดับเพลิงขั้นต้นและอพยพหนีไฟ



รูปที่ 2-20 รูปแสดงที่จอดรถคนพิการ



รูปที่ 2-21 รูปการพ่นยากำจัดยุงและการวางกับดักเพื่อกำจัดยุง